

Datalink Clearance (DCL) / Pre Departure Clearance (PDC)

- [Vorwort](#)
- [PDC/DLC Login in TopSky](#)
- [Request eines Piloten](#)
- [Erteilen der Freigabe](#)

Vorwort

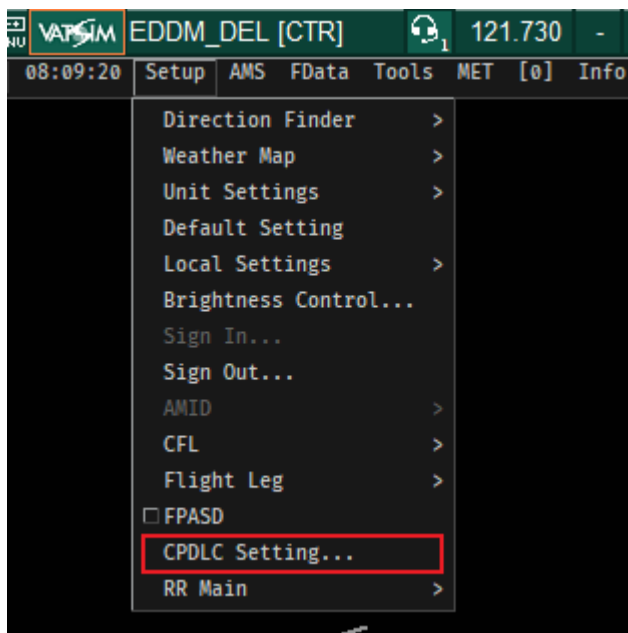
Im Folgenden findet ihr eine Anleitung für die Pre-Departure-Clearance (PDC) bzw. Datalink Clearance (DCL) mit TopSky (auf Vatsim sind beide in der Umsetzung identisch). Im Starterpaket der RG München, Frankfurt, Düsseldorf und Bremen sind alle dafür nötigen Einstellungen bereits vorgenommen. Oftmals bietet sich in Trainings keine Möglichkeit, PDC/DCL zu erklären. Daher haben wir uns entschieden diesen Selfstudy-Guide zu erstellen, sodass sich jeder interessierte Lotse dieses Thema eigenständig beibringen kann. Bei Fragen oder Problemen helfen Euch die Mentoren und NAV-Mitarbeiter natürlich gerne.

Die komplette Datalink-Kommunikation auf VATSIM läuft nicht über die VATSIM-Server, sondern über eine privat erstellte und betriebene Plattform von Jeroen Hoppenbrouwers. Die Nutzung erfordert eine Registrierung unter folgendem Link: [Registrierung Hoppie](#)

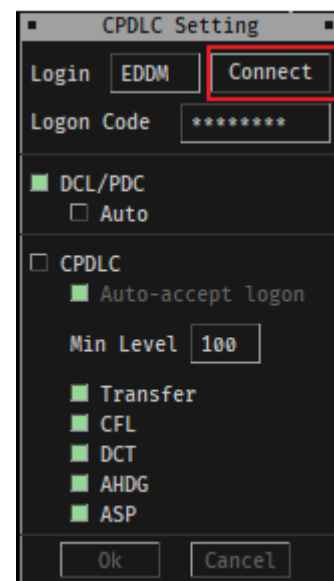
Wenn alles geklappt hat erhaltet ihr eine Mail mit einem alphanumerischen Code, den ihr im Laufe der Registrierung noch brauchen werdet.

PDC/DLC Login in TopSky

Nachdem ihr euch ganz normal bei VATSIM z.B. als EDDM_DEL angemeldet habt müsst ihr ein ASR-File auswählen, in dem die dunkelgraue Topsky-Menüleiste zu sehen ist (abhängig von der jeweiligen RG). Aus dem Starterpaket München bietet sich hierfür z.B. EDDM_APP an, für Langen eignet sich jedes bereitgestellte Profil. Teilweise öffnet sich das CPDLC Settings Menü auch direkt beim connecten. Die folgenden Bilder zeigen die Arbeitsschritte:



CPDLC Settings Menü öffnen



mit PDC/DCL connecten

Bei Login steht das Kürzel der CPDLC-Station, in München zum Beispiel EDDM. In das Feld Logon-Code müsst ihr den per Mail erhaltenen Hoppie-Code eintragen (oder ihn im entsprechenden Topsky File *TopSkyCPDLChoppieCode.txt* hinterlegen). Die anderen Einstellungen sollten wie auf dem Bild zu sehen bereits eingestellt sein und können gegebenenfalls korrigiert werden. Nach einem Klick auf den Connect-Button wird selbiger grün und man ist eingeloggt.

CPDLC Setting

Login

Logon Code

☒ DCL/PDC
☐ Auto

☐ CPDLC
☒ Auto-accept logon
Min Level

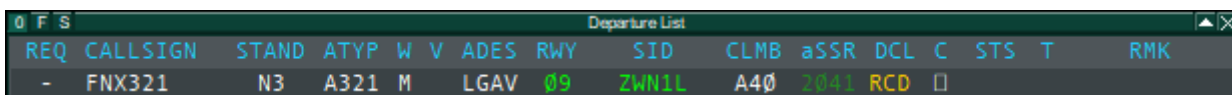
☒ Transfer
☒ CFL
☒ DCT
☒ AHDG
☒ ASP

CPDLC Menü mit aktiver Verbindung zum Server

Request eines Piloten

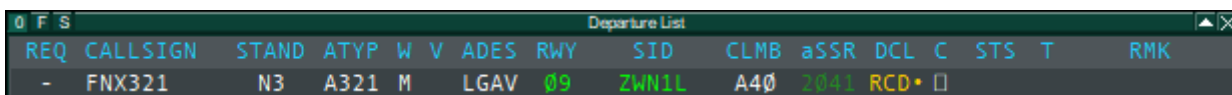
Nun wechselt ihr als Bodenstation zurück in die Tower- oder Bodenansicht. Erreicht euch ein PDC-Request, so bekommt ihr einen akustischen Hinweis und im Clearance-Flag erscheint eine Meldung. Dabei gibt es zwei Varianten:

Es erscheint "RCD": Die Anfrage entspricht der korrekten Syntax und der Pilot hat keinen Freetext, also keine Hinweise etc. mitgeschickt:



0 F S	Departure List													▲	✕
REQ	CALLSIGN	STAND	ATYP	W	V	ADES	RWY	SID	CLMB	aSSR	DCL	C	STS	T	RMK
-	FNX321	N3	A321	M		LGAV	09	ZWN1L	A40	2041	RCD				

Es erscheint "RCD•": Die Anfrage enthält einen Freetext:

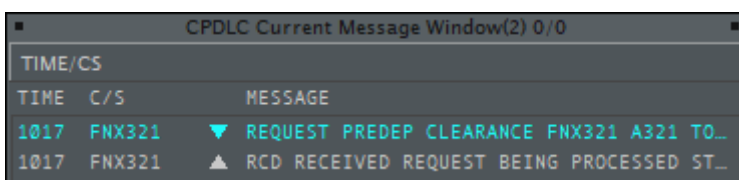


0 F S	Departure List													▲	✕
REQ	CALLSIGN	STAND	ATYP	W	V	ADES	RWY	SID	CLMB	aSSR	DCL	C	STS	T	RMK
-	FNX321	N3	A321	M		LGAV	09	ZWN1L	A40	2041	RCD•				

Dieser Freetext kann möglicherweise einen Request für eine bestimmte SID oder andere wichtige Hinweise enthalten, oftmals ist es jedoch nur ein kurzer Gruß. Wo kann man diesen Freetext nun einsehen? Dafür wechselt man zurück in ein TopSky-ASR und wählt in der dunkelgrauen Menüleiste folgendes aus:

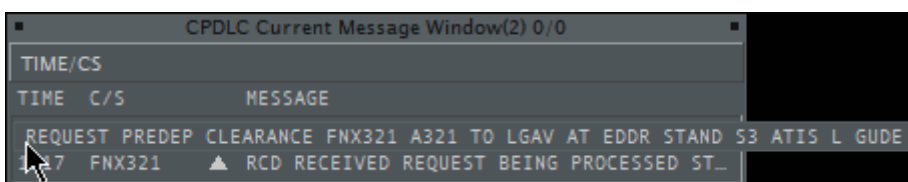
TOOLS => CPDLC => CURRENT MESSAGES

Es öffnet sich folgendes Fenster, in dem der gesamte Schriftverkehr eingesehen werden kann:



CPDLC Current Message Window(2) 0/0		
TIME/CS		MESSAGE
1017	FNX321	▼ REQUEST PREDEP CLEARANCE FNX321 A321 TO...
1017	FNX321	▲ RCD RECEIVED REQUEST BEING PROCESSED ST...

Der Pfeil nach unten beschreibt eine Downlink-Message, also eine Nachricht vom Flugzeug zum Lotsen und der Pfeil nach oben symbolisiert eine Uplink-Message. Will man die gesamte Nachricht lesen (um den Freetext am Ende der Nachricht zu sehen), so klickt man mit einem Rechtsklick auf die entsprechende Nachricht:



CPDLC Current Message Window(2) 0/0		
TIME/CS		MESSAGE
1017	FNX321	▼ REQUEST PREDEP CLEARANCE FNX321 A321 TO LGAV AT EDDR STAND S3 ATIS L GUDE
1017	FNX321	▲ RCD RECEIVED REQUEST BEING PROCESSED ST...

Der Freetext ist in diesem Fall ein freundliches "Gude".

Erteilen der Freigabe

Sofern noch nicht geschehen pflegt ihr SID, initial Climb und Squawk ein. Mit einem Klick auf das RCD in der Departure List öffnet sich das Departure Clearance Menü:

Departure Clearance

From a/c FNX321

Gate A6 ATYP A321

ADES LGAV ATIS X

RCD-RMK GUUUDE

To a/c

RWY 09 SID ZWN1L

AHDG

CFL A40 ASSR 2041

RMK X

Send MSG R/T Cancel

Hier werden automatisch die Daten aus der Departure List übernommen, die aktuelle ATIS muss in das "RMK"-Feld eingetragen werden. Prüft alle Einträge sorgfältig und sendet die Freigabe dann über Send MSG ab. Daraufhin wird aus dem RCD ein SENT, wie auf folgenden Bild zu sehen ist:

0 F S	Departure List													▲	×
REQ	CALLSIGN	STAND	ATYP	W	V	ADES	RWY	SID	CLMB	aSSR	DCL	C	STS	T	RMK
-	FNX321	N3	A321	M		LGAV	09	ZWN1L	A40	2041	SENT				

Das SENT bedeutet, dass die Freigabe versendet wurde, jedoch noch nicht vom Piloten bestätigt wurde. Sobald der Pilot bestätigt hat, wird die Clearance Received Flag automatisch gesetzt.

0 F S	Departure List													▲	×
REQ	CALLSIGN	STAND	ATYP	W	V	ADES	RWY	SID	CLMB	aSSR	DCL	C	STS	T	RMK
-	FNX321	N3	A321	M		LGAV	09	ZWN1L	A40	2041	OK				

Der gesamte Ablauf wird dann im Current Message Window folgendermaßen dargestellt:

CPDLC Current Message Window(5) 0/0		
TIME	C/S	MESSAGE
1117	FNX321	▼ REQUEST PREDEP CLEARANCE FNX321 A321 TO...
1117	FNX321	▲ RCD RECEIVED REQUEST BEING PROCESSED ST...
1117	FNX321	▲ CLRD TO LGAV OFF 09 VIA ZWN1L CLIMB 400...
1118	FNX321	▼ WILCO
1118	FNX321	▲ CDA RECEIVED CLEARANCE CONFIRMED

Die Nachrichten in diesem Feld können durch einen Linksklick auf die jeweilige Nachricht und anschließendes Klicken auf Archive gelöscht werden.