

S1 Training

- Ansprechpartner
- Ausbildungsverlauf
- Warteliste und Platzvergabeverfahren
- Ausschluss aus der Ausbildung
- Wahlmodule
- Frequently Asked Questions
- Diagramme zur S1-Ausbildung
- Darf ich die Position besetzen?

Ansprechpartner

Chief of Section

Der Chief of Section S1 (CoS) ist für die Organisation und Durchführung der S1 Ausbildung im Bereich der Zuständigkeit von VATSIM Germany verantwortlich. Das Mentorenteam für die S1-Ausbildung wird vom Chief of Section (CoS) für die S1-Ausbildung geleitet.

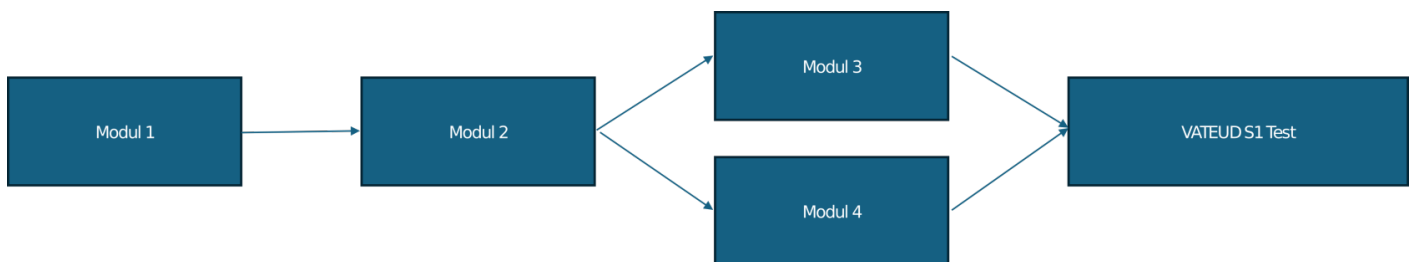
Chiefs of Training

In jeder FIR gibt es einen für die S1-Ausbildung zuständigen Chief of Training (CoT), der von dem leitenden Mentor in Rücksprache mit dem CoS S1 ernannt wird. Die CoTs haben innerhalb ihrer FIR folgende Aufgaben:

- Eingliederung der S1 Lotsen in die Gemeinschaft der FIR,
- Ansprechpartner für alle S1 Lotsen in Bezug auf die eigene FIR,
 - Fragen zu den Betriebsanweisungen (SOP) der FIR-Flugplätze,
 - Fragen in Bezug auf die weitere Ausbildung zum S2-Rating innerhalb der FIR,
- Überwachung bzw. Koordination der Überwachung der Arbeitsqualität von S1 Lotsen in der jeweiligen FIR,
- Überwachung der Aktualität und Anpassung der SOP-Tests an die jeweils gültige SOP für alle FIR-Flugplätze,
- Anwerbung von Personen in der eigenen FIR die sich als S1 Mentor eignen.

Ausbildungsverlauf

Die Ausbildung wird in Form von Pflicht- und Wahlmodulen organisiert. Die Module vermitteln den Teilnehmern die notwendigen sozialen und fachlichen Kompetenzen für eine Tätigkeit als S1 Lotse. Für die Erlangung des S1-Ratings sind alle vier Pflichtmodule zu absolvieren. Im Anschluss können beliebig viele Wahlmodule besucht werden.



Modul 1 bildet den verpflichtenden Einstieg in die S1 Ausbildung. Im Anschluss ist Modul 2 zu absolvieren. Die Module 3 und 4 können in beliebiger Reihenfolge nach Abschluss von Modul 2 besucht werden. Sind alle vier Pflichtmodule absolviert, erfolgen die Beantragung und Durchführung des VATEUD S1 Tests und die Vergabe des S1 Ratings. Die Voraussetzungen, Inhalte und Schritte der einzelnen Module werden im weiteren Verlauf genauer erläutert.

Vor der Anmeldung für die S1 Ausbildung sollten folgende persönlichen Voraussetzungen erfüllt werden:

- Computer mit Internetverbindung und Headset
- Ausreichende Kommunikationsfähigkeit in Wort und Schrift in englischer Sprache
- Zeit und Lust, sich in die Grundlagen der Arbeit als Lotse einzuarbeiten
- Ausreichend Zeit, die Pflichtmodule in angemessener Zeit (1-3 Monate) zu absolvieren
- Notwendige Sozialkompetenz im Team Herausforderungen und Probleme zu lösen
- du bist bei VATSIM der vACC Germany zugeordnet

Pflichtmodule

Insgesamt sind vier Pflichtmodule zu absolvieren. Die Module 1, 3 und 4 werden synchron im Rahmen eines Trainings durchgeführt. Modul 2 wird asynchron im VATSIM Germany Moodle durchgeführt.

Die Präsenztermine sind auf eine Teilnehmerzahl von 15 Personen beschränkt. Die Beschränkung ermöglicht ein angemessenes Eingehen auf die Fragen der Teilnehmer und sichert das Einbeziehen jedes Teilnehmers in Fragerunden.

Modul 1: Rechtsgrundlagen, Sozialverhalten und Ausbildungssystem

Voraussetzungen

- Anmeldung für die Warteliste zu Modul 1
- Einrichtung von Teamspeak
- Anmeldung für einen Termin zu Modul 1

Inhalte

- Aufbau der Organisationstruktur von VATSIM
 - Auffinden von Ansprechpartnern in der S1-Ausbildung
 - Auffinden von Ansprechpartnern auf der FIR-Ebene
 - Die Rolle des VATSIM Germany Air Traffic Control Training Department für die Ausbildung
- Auszüge aus dem VATSIM Code of Conduct (CoC), der Global Controller Administration Policy (GCAP), und weiteren Regularien zur Tätigkeit als Lotse
 - Verhalten gegenüber Piloten
 - Verhalten gegenüber anderen Lotsen
 - Buchung von Stationen
 - Vergabe von Positionen bei Events
 - Mögliche Konsequenzen bei beobachtetem Fehlverhalten
- Ausbildungsverlauf innerhalb der S1-Ausbildung
- Ausblick auf die weitere Ausbildung in den FIRs
- Darstellung der Möglichkeiten und Grenzen als S1-Lotse
- Zugang zur Online-Lernplattform Moodle
- Erläuterung zur selbstständigen Durchführung von Modul 2
 - Beispiel zur Korrektur einer falsch beantworteten Frage
 - Beispiel für die zeitliche Beschränkung der Absolvierung

Erfolgreiche Teilnahme

- Aufmerksame Teilnahme und Beteiligung an Diskussionen
- Beantwortung der Kontrollfragen am Ende des Trainings

Durchzuführende Maßnahmen nach dem Modul

- Selbstständige Bearbeitung von Modul 2

Insbesondere die Behandlung der Rechtsvorschriften aus den CoC und der GCAP werden an Fallbeispielen geschult. Durch das Aufzeigen massiven Fehlverhaltens soll für die eigene Rolle in der Gemeinschaft von VATSIM Germany sensibilisiert werden.

Anhand eines Flussdiagramms werden die Möglichkeiten und Grenzen einer Tätigkeit als S1 Lotse aufgezeigt. Dadurch sollen die Teilnehmer Handlungssicherheit bei der Frage nach den Voraussetzungen für die Besetzung einer Station erlangen.

Modul 2: Grundlagen der Lotsentätigkeit (Onlinekurs)

Voraussetzungen

- Erfolgreiche Teilnahme an Modul 1

Inhalte

Grundlagenwissen aus dem Bereich der Luftfahrt zu:

- Phraseologie
- Basics of Controlling
- Grundwissen zu den Positionen Delivery (DEL), Ground/Apron (GND/APN) und Tower (TWR)

Erfolgreiche Teilnahme

- Erreichen der Bestehensgrenze aller Onlinetests (90%)

Durchzuführende Maßnahmen im Modul

- Abschließen von mindestens einem Onlinetest alle 30 Tage
- Bei Nichterreichen der Bestehensgrenze: Rückmeldung einer Korrektur falsch beantworteter Fragen an den durchführenden Mentor zur Freischaltung eines zweiten Versuchs
- Nach erfolgreicher Absolvierung aller CBT-Tests: Anmeldung zu den Wartelisten der Module 3 und 4

Bei Fragen zu den Modulen kann sich an den durchführenden Mentor aus Modul 1 gewendet werden. Bei den Tests handelt es sich um sogenannte *Open Book Tests*. Die Teilnehmer dürfen alle Lehrunterlagen während der Tests verwenden, eine zeitliche Begrenzung gibt es nicht.

Für jeden Test steht den Teilnehmern zunächst ein Versuch zur Verfügung. Sollte ein Test nicht erfolgreich abgeschlossen worden sein kann über den durchführenden Mentor von Modul 1 ein zweiter Versuch beantragt werden. Dazu ist dem Mentor eine Korrektur der falsch beantworteten Fragen zuzusenden. Der Mentor wird seinerseits die Korrektur kommentieren und eventuelle Missverständnisse aufklären. Erfüllt die Korrektur den Anspruch an eine sinnvolle Auseinandersetzung mit dem Fehler wird ein zweiter Versuch gewährt. Erfolgt keine oder nur eine unzureichende Korrektur wird der Teilnehmer aus der Ausbildung ausgeschlossen und muss sich erneut auf die Warteliste für Modul 1 setzen lassen. Gleiches geschieht auch bei einem zweiten Fehlversuch in einem der Tests.

Im Sinne eines angemessenen Ausbildungsfortschritt unterliegt Modul 2 einer zeitlichen Begrenzung. Gemessen vom Datum des ersten Moduls müssen die Teilnehmer mindestens einen Test im Monat abschließen, unabhängig von dessen Erfolg. Erfolgt innerhalb eines Monats kein Abschluss eines Tests wird der Teilnehmer aus der Ausbildung ausgeschlossen und muss sich erneut auf die Warteliste für Modul 1 setzen lassen. Über Ausnahmen (z.B. im Rahmen einer Klausurenphase o.Ä.) entscheidet der CoS in Rücksprache mit dem Teilnehmer. Ohne rechtzeitige Rückmeldung an den CoS erfolgt keine Verlängerung der Bearbeitungszeit.

Modul 3: Grundlagen der Lotsentätigkeit (Vertiefung)

Voraussetzungen

- Erfolgreicher Abschluss aller Tests im Moodle-Kurs zu Modul 2
- Beherrschung der grundlegenden Phraseologie in den Bereichen DEL bis TWR
- Der Teilnehmer ist in der Lage, spontan Fragen zu den Inhalten der Tests zu beantworten
- Anmeldung zur Warteliste von Modul 3
- Anmeldung zu einem Termin für Modul 3

Inhalte

- Notwendigkeit für einen Flugplan prüfen (VFR)
- Prüfen von Flugplänen
- Anlass- und Streckenfreigaben
- Abfluginformationen für VFR-Verkehr
- Pushback und Rollanweisungen
- Behandlung von Konflikten am Boden
- Pisten-, Wirbelschleppen- und Radarstaffelung
- VFR-Verkehr in der Kontrollzone (Ein-, Aus- und Durchflug)
- Koordination zwischen Lotsen
- Einführung in die Handhabung und das Lesen von Charts (Boden-, Abflug- und Anflugkarten)

Erfolgreiche Teilnahme

- Ausreichende Beantwortung der Fragen im Rahmen des Moduls
- Beantwortung der Kontrollfragen am Ende des Trainings

Durchzuführende Maßnahmen während und nach dem Modul

- Aktive Beteiligung im Training und Beantwortung von gestellten Fragen
- Durchführung des Onlinetests "Charts" im Anschluss an Modul 3

Modul 3 baut auf den Inhalten von Modul 2 auf und arbeitet nach dem Prinzip des *Flipped Classroom*. Die Inhalte aus der Selbstlernphase werden in Modul 3 aufgegriffen und weiter vertieft. Anhand ausgewählter Situationen werden die Teilnehmer zur Beantwortung von Fragen und zur Beteiligung an Diskussionen aufgefordert. Missverständnisse und Unsicherheiten aus Modul 2 können so aufgearbeitet werden, die Teilnehmer haben jederzeit die Möglichkeit Fragen zu stellen.

Zusätzlich gibt Modul 3 am Ende eine kurze Einführung in die Handhabung von Charts. Im Fokus stehen hier die GND-Charts zu Parkpositionen und Rollwegen, sowie die Abflug- und Anflugkarten. Lotsen sollen mit deren Hilfe Beschränkungen in Abflügen finden und sich einen Überblick über die möglichen Anflugverfahren verschaffen können.

Für den erfolgreichen Abschluss des Moduls ist die Beantwortung von Fragen des Mentors erforderlich. Wer durch unzureichendes Wissen aus dem Bereich von Modul 2 auffällt, kann das

Modul nicht abschließen und muss sich erneut in die Grundlagen einarbeiten. Bei wiederholtem (3-maligem) unvorbereitetem Erscheinen kann der Teilnehmer von der S1 Ausbildung ausgeschlossen werden und muss erneut mit Modul 1 beginnen.

Im Anschluss an Modul 3 ist der CBT-Test zu den Charts im Moodle-Kurs zu bearbeiten. Die Rahmenbedingungen entsprechen denen des Moduls 2, es sind ebenfalls 90% für einen erfolgreichen Abschluss zu erreichen.

Modul 4: Euroscope

Voraussetzungen

- Erfolgreicher Abschluss aller CBT-Tests im Moodle-Kurs zu Modul 2
- Beherrschung der grundlegenden Phraseologie in den Bereichen DEL bis TWR
- Der Teilnehmer ist in der Lage, spontan Fragen zu den Inhalten der Tests zu beantworten
- Beantragung eines Login-Codes für Hoppie's ACARS-System
- Installation von Audio vor VATSIM
- Installation von Euroscope
- Einrichtung des benötigten Starterpakets in Euroscope (vgl. Terminankündigung)
- Erfolgreiche Verbindung als Observer und Aufschaltung auf eine aktive Frequenz
- Anmeldung zur Warteliste von Modul 4
- Anmeldung zu einem Termin für Modul 4

Inhalte

- Grundlegende Konfigurationen in Euroscope
- Verbindung als Lotse
- Einstellung zu Beginn einer Sitzung
- Beurteilung des aktuellen Wetters
- Arbeit mit den Listen und Tags in Euroscope
- Abwicklung von IFR und VFR An- und Abflügen mit Hilfe von Euroscope
- Prioritätensetzung
- Kommunikation per Text
- Shortcuts und Kommandozeilenbefehle
- Tipps, Tricks und Nützliches zu Euroscope- und Pluginfunktionen
- Koordination zwischen Lotsen
 - Besetzen einer Station
 - Verlassen einer Station
 - Übergabe einer Station

Erfolgreiche Teilnahme

- Korrekte Abwicklung eines IFR-Abflugs
- Korrekte Aufgabe eines VFR-Flugplans
- Erfolgreiche Kommunikation via Text

- Beantwortung der Kontrollfragen am Ende des Trainings

Durchzuführende Maßnahmen im Modul

- Aktive Beteiligung im Training und Beantwortung von gestellten Fragen

Modul 4 führt in die Arbeit mit Euroscope ein. Die Teilnehmer sollen am Ende des Moduls in der Lage sein einfache Arbeitsabläufe selbständig und korrekt durchzuführen. Anhand der *Departure-Liste* werden einfache Möglichkeiten zur Strukturierung der eigenen Arbeit und für die Prioritätensetzung aufgezeigt. Eine Behandlung großer Verkehrszahlen erfolgt an dieser Stelle nicht, Interessierte können das entsprechende Wahlmodul besuchen.

Für den erfolgreichen Abschluss des Moduls ist die Beantwortung von Fragen der Mentoren und eine aktive Mitarbeit in ES erforderlich. Wer durch unzureichendes Wissen aus dem Bereich von Modul 2 auffällt, kann das Modul nicht abschließen und muss sich erneut in die Grundlagen einarbeiten. Bei wiederholtem (3-maligem) unvorbereitetem Erscheinen kann der Teilnehmer von der S1 Ausbildung ausgeschlossen werden und muss erneut mit Modul 1 beginnen.

Gleiches gilt für eine mangelhafte Vorbereitung in Bezug auf die Einrichtung von Euroscope. Sollten im Vorfeld Fragen oder Probleme zur Einrichtung auftauchen sind diese im TS oder mit dem durchführenden Mentor vor dem Termin zu klären.

Abschluss der S1-Ausbildung

Nach dem erfolgreichen Abschluss aller vier Module beantragt der Teilnehmer über den Moodle-Kurs den VATEUD S1 Test (Dazu muss der Teilnehmer im Vorfeld wenigsten einmal in dem System eingeloggt gewesen sein). Nach dessen Bestehen wird, wiederum über Moodle, das Upgrade auf das S1 Rating beantragt. Sollte der S1 Test nicht bestanden werden, erfolgt eine Rückmeldung durch den Teilnehmer an den CoS. Dieser beantragt über das ATD einen neuen Versuch und informiert den Teilnehmer über die Freischaltung. Jeder Teilnehmer hat nur zwei Versuche für den VATEUD S1 Test. Fällt ein Teilnehmer zweimal durch, wird sein Moodle-Zugang gelöscht und er muss die Ausbildung von vorne beginnen.

Der Teilnehmer wird per E-Mail über die Verleihung des S1-Ratings informiert. Danach bzw. während der Wartezeit steht es ihm frei eine beliebige Anzahl an SOP-Tests und/oder die AFIS-Freigabe zu erlangen.

Sollte es im Rahmen der Beantragung des VATEUD S1 Tests oder des Rating Upgrades zu außergewöhnlich langen Wartezeiten kommen (S1 Test länger als 5 Tage oder Rating Upgrade länger als eine Woche), wenden sich die Teilnehmer an den betreuenden Mentor von Modul 1.

Die S1 Ausbildung endet mit der Verleihung des S1-Ratings. Die Teilnehmer sind nicht verpflichtet weitere Ausbildungsschritte zu absolvieren. **Jeder Lotse ist jedoch verpflichtet, sich regelmäßig in geeigneter Form über Änderungen zu informieren und seinen Wissensstand aktuell zu halten.** Ebenfalls ist jeder selbst für die Aufrechterhaltung seiner Freigaben verantwortlich (vgl. GCAP).

Warteliste und Platzvergabeverfahren

Um allen Bewerbern in angemessener Zeit einen Platz in den Modulen zuteilen zu können, werden verpflichtende Wartelisten für die Module 1, 3 und 4 eingeführt.

Warteliste

Wer an der S1 Ausbildung interessiert ist, meldet sich für die Warteliste zu Modul 1 an und wird am Ende der Warteliste angefügt. Besondere Voraussetzungen für die Anmeldung gibt es nicht, es sind jedoch die persönlichen Voraussetzungen zu beachten, vgl. den Abschnitt „Ausbildungsverlauf“.

Personen die Modul 2 abgeschlossen haben sind für die Anmeldung zu den Wartelisten der Module 3 und 4 freigegeben. Nach einer Anmeldung werden sie am Ende der jeweiligen Warteliste eingefügt. Es ist erforderlich sich für die Wartelisten beider Module anzumelden, dies kann in einem Schritt erfolgen.

Die Wartelisten werden im Forum geführt.

Nach einer Anmeldung für eine der Wartelisten ist die aktuelle Position bis zum Ende des Folgemonats sicher (mindestens jedoch 4 Wochen; Beispiel: Anmeldung am 13.05.24 sichert den Platz auf der Warteliste bis Ende Juni). Mit jeder Anmeldung für einen Termin verlängert sich diese Frist automatisch auf das Ende des jeweiligen Folgemonats (mindestens jedoch um 4 Wochen; Beispiel: Anmeldung zu einem Termin am 16.06.24 sichert den Platz auf der Warteliste automatisch bis Ende Juli), für den Fall, dass einem kein Platz zugewiesen wurde oder man sich rechtzeitig vom Termin abmeldet bzw. sein Fehlen entschuldigt. Bei erfolgreicher Teilnahme oder unentschuldigtem Fehlen wird der Platz auf der Warteliste gelöscht. Wer aus zeitlichen Gründen innerhalb der Frist an keinem der Termine teilnehmen konnte, hat innerhalb der letzten Woche eines Monats die Möglichkeit auf eine Abfrage des weiteren Interesses im Forum zu antworten. Bei einer positiven Rückmeldung verlängert sich die Frist entsprechend bis zum Ende des Folgemonats (Beispiel: Reaktion auf den Post mit der Abfrage am 26.07.24 sichert den Platz auf der Warteliste bis Ende August). Die Abfrage erfolgt im Thread der Wartelisten, dieser ist ggf. über das Forum auf „Beobachten“ zu setzen, um die Mitteilung nicht zu verpassen.

Personen die nach Abschluss von Modul 2 länger als einen Monat nicht zu einer der Wartelisten für Modul 3 oder 4 angemeldet sind, werden aus der Ausbildung entfernt.

Platzvergabeverfahren

Wer auf der Warteliste einer der Module 1, 3 oder 4 steht kann sich zu einem Termin des jeweiligen Moduls anmelden. Die Platzvergabe für einen Termin erfolgt 48 Stunden vor dem Beginn des Termins anhand der Warteliste. Personen weiter oben auf der Warteliste bekommen priorisiert einen Platz zugewiesen. Dadurch haben alle Angemeldeten eine gewisse Planungssicherheit für den Termin. Personen, die sich nach der Platzvergabe melden, auch solche mit einem höheren Wartelistenplatz, erhalten freie Restplätze nach dem Windhund-Prinzip.

Wer einen Platz zugewiesen bekommen hat und unentschuldigt gefehlt hat (Rückmeldung spätestens innerhalb von 48 Stunden nach dem Termin an den durchführenden Mentor) wird von allen Wartelisten gelöscht und aus der Ausbildung ausgeschlossen. Bei weiterem Interesse muss sich aktiv erneut für die Warteliste zu Modul 1 angemeldet und erneut mit der Ausbildung begonnen werden. Über Ausnahmen entscheidet der CoS im Einzelfall. Diese Regelung gilt nicht, wenn dem Teilnehmer der Platz durch eine Abmeldung eines bestätigten Teilnehmers innerhalb der 48 Stunden vor dem Termin zugewiesen wurde.

Da Termine in englischer Sprache nur vereinzelt und nach Bedarf durchgeführt werden, können nicht deutschsprachige Bewerber im Rahmen der Platzvergabe für solche Termine bevorzugt berücksichtigt werden. Damit soll eine unvertretbar lange Wartezeit bis zum nächsten englischsprachigen Termin vermieden werden.

Ausschluss aus der Ausbildung

Ein Ausschluss aus der Ausbildung kann aus den folgenden Gründen erfolgen:

- Unentschuldigtes Fehlen zu einem der Termine in den Modulen 1, 3, oder 4
- Unzureichende Korrektur falsch beantworteter Fragen in einem durchgefallenen Onlinetest in Moodle
- Zweimaliges Nichtbestehen eines Onlinetests in Moodle
- Dreimaliges unvorbereitetes Erscheinen zu einem der Module 3 oder 4
- Zweimaliges Nichtbestehen des VATEUD S1 Tests

In einem solchen Fall wird der Zugang zu Moodle entzogen, der bisherige Fortschritt abgeschlossener Tests geht verloren (die Tests müssen wiederholt werden) und der Platz bzw. die Plätze auf der Warteliste werden gelöscht.

Von der Ausbildung ausgeschlossene Teilnehmer können jederzeit erneut mit der Ausbildung beginnen, eine Sperrfrist gibt es nicht. Dazu müssen sie sich erneut für die Warteliste zu Modul 1 anmelden und die Ausbildung von vorne beginnen.

Wahlmodule

Die Wahlmodule sind zurzeit noch im Aufbau.

Frequently Asked Questions

Wie melde ich mich für die S1 Ausbildung an?

Um für ein Training berücksichtigt zu werden, musst du dich auf die Warteliste für die S1 Ausbildung schreiben lassen. Dies machst du über einen Post im Forum.

Wie melde ich mich für ein Modul an?

Du kannst dich zu jedem Modul anmelden, für welches du die Voraussetzungen erfüllst. Sobald ein Termin zu einem Modul veröffentlicht wurde, kannst du dich über den Ankündigungsbeitrag im Forum für das Modul anmelden. Damit du einen Platz zugewiesen bekommst, musst du jedoch im Vorfeld auf der Warteliste für den Modultyp stehen.

Ich habe mich für ein Modul angemeldet, habe aber keinen Platz bekommen!

Das kann zwei Ursachen haben:

- Du standest nicht auf der Warteliste für den Modultyp und bist daher nicht berücksichtigt worden. Melde dich erst für die Warteliste des Modultyps an (Achtung: Voraussetzungen beachten) und versuche es beim nächsten Termin erneut.
- Du standest zwar auf der Warteliste für den Modultyp, jedoch hatten andere Anmeldungen durch eine höhere Wartelistenposition einen priorisierten Anspruch. Versuche es beim nächsten Termin nochmal. Mit der Zeit steigt deine Priorität und du wirst einen Platz bekommen.

Mein Name wurde einfach von der Warteliste gelöscht!

Nach der Anmeldung für eine der Wartelisten wird dein Platz bis zum Ende des Folgemonats garantiert (Beispiel: Anmeldung am 13.05.24, dann ist dein Platz auf der Liste sicher bis Ende Juni).

Wenn du bis dahin nicht an einem Termin des Moduls teilnehmen konntest (Zeitprobleme, ungünstige Termine, etc.), muss du in der letzten Monatswoche auf den „Update-Post“ im Forum reagieren und damit dein weiteres Interesse bestätigen. Dein Platz ist nun für einen weiteren Monat gesichert (Beispiel: Mit einer Rückmeldung Ende Juni, ist dein Platz bis Ende Juli sicher).

Ich habe Modul 1 abgeschlossen und kann nicht mehr auf den Moodle-Kurs zugreifen!

Dafür kann es mehrere Ursachen geben:

- Du bist durch einen der CBT-Tests zweimal durchgefallen. Deine bisherigen Fortschritte wurden dann gelöscht und du musst mit der Anmeldung für die Modul 1 Warteliste von vorne beginnen.
- Du bist zum ersten Mal durch einen CBT-Test gefallen und hast eine Korrektur der falschen Fragen an deinen Trainer geschickt. Leider hat deine Korrektur die Anforderungen an eine vernünftige Auseinandersetzung mit dem/den Fehlern nicht erfüllt. Deine bisherigen Fortschritte wurden dann gelöscht und du musst mit der Anmeldung für die Modul 1 Warteliste von vorne beginnen.
- Spätestens einmal im Monat muss ein CBT-Test abgegeben werden (egal ob bestanden oder durchgefallen). Bist du seit mehr als einem Monat inaktiv gewesen, gehen wir davon aus, dass du kein Interesse mehr an der Ausbildung hast. Deine bisherigen Fortschritte wurden dann gelöscht und du musst mit der Anmeldung für die Modul 1 Warteliste von vorne beginnen.

Ich habe Modul 2 abgeschlossen und wurde von den Wartelisten für die Module 3 und/oder 4 gelöscht!

Zwei Ursachen sind denkbar:

- Du hast nicht auf den „Update-Post“ reagiert und wurdest daher von der Warteliste gelöscht und aus der Ausbildung ausgeschlossen. Für eine Wiederaufnahme musst du erneut mit Modul 1 beginnen.
- Du bist zu einem der Module 3 oder 4 wiederholt (3-malig) unvorbereitet erschienen und konntest das Modul wiederholt nicht erfolgreich abschließen. Deine Ausbildung wurde daher abgebrochen und du musst erneut mit Modul 1 beginnen.

Ich wollte mich für Modul 3/4 anmelden und wurde nicht auf die Warteliste gesetzt!

Mögliche Ursachen:

- Du hast Modul 2 noch nicht erfolgreich abgeschlossen und erfüllst damit noch nicht die Voraussetzungen für die entsprechende Warteliste.
- Seit dem Abschluss von Modul 2 (letzter CBT-Test) ist mehr als ein Monat ohne eine Anmeldung von deiner Seite vergangen. Deine Ausbildung wurde daher abgebrochen und du musst erneut mit Modul 1 beginnen.

Ich bin durch einen der CBT-Tests in Moodle gefallen!

Schicke bitte eine Korrektur der falschen Antworten über das Forum (als Unterhaltung) an den Mentor, der dein Modul 1 durchgeführt hat. Aus der Korrektur sollte hervorgehen (a) Warum ist die von dir gegebene Antwort falsch und (b) Wie und warum ist welche Antwort richtig.

Durch diese Auseinandersetzung wollen wir erreichen, dass du die Inhalte richtig verinnerlichst, und fundiert auf Fragen zu den Themen antworten kannst. Dein Mentor wird dir ggf. Kommentare zu deiner Korrektur schicken.

Bitte beachte, dass eine unzureichende Korrektur zum Ausschluss aus der Ausbildung führt.

Wie lange habe ich für einen der CBT-Tests Zeit?

Abgesehen von der Forderung einen Test pro Monat abzuschließen, haben die Tests keine zeitliche Beschränkung. Einmal angefangen, kannst du jederzeit durch die Fragen wechseln und dich für eine Pause einfach ausloggen und später weitermachen.

Welche Hilfsmittel darf ich für einen CBT-Test nutzen?

Es steht dir frei jegliche Hilfsmittel für die Erfüllung der Tests zur Rate zu ziehen. Die Tests sollen nur sicherstellen, dass du dich mit den Inhalten auseinandergesetzt hast. Wir wollen an dieser Stelle keine Prüfungssituation wie in der Schule konstruieren.

Warum habe ich das Modul 3/4 nicht erfolgreich abgeschlossen?

Offensichtlich warst du nicht gut vorbereitet und konntest zu Fragen aus den Bereichen von Modul 1 und 2 keine ausreichenden Antworten geben bzw. dich nicht sinnvoll an den Diskussionen beteiligen. Eventuell hast du dem Verlauf des Trainings auch nicht ausreichend Aufmerksamkeit geschenkt und konntest die Kontrollfragen am Ende des Trainings nicht hinreichend beantworten.

Wann darf ich an einem der Wahlmodule teilnehmen?

Dazu solltest du die Module 1 bis 4 abgeschlossen haben. Ohne ein gewisses Vorwissen ist es nicht sinnvoll möglich, den Inhalten der Wahlmodule zu folgen bzw. Fragen zur praktischen Arbeit als Lotse zu stellen.

Wie lange kann es dauern, bis der VATEUD S1 Test freigeschaltet wurde?

Da die Freischaltung manuell erfolgen muss, kannst du mit ca. 48 Stunden Bearbeitungszeit rechnen. Sollte nach fünf Tagen noch immer kein Test freigeschaltet sein, wende dich an deinen betreuenden Mentor aus Modul 1.

Was ist, wenn ich durch den VATEUD S1 Test falle?

Beantrage über den CoS einen zweiten Versuch für den VATEUD S1 Test. Beachte bitte, dass es nur zwei Versuche gibt. Nach einem zweiten Fehlversuch muss die Ausbildung von vorne begonnen werden.

Wie erfahre ich wann mir das S1 Rating verliehen wurde?

Sobald das S1 Rating durch VATEUD eingetragen ist, wirst du per E-Mail darüber informiert.

Wie lange kann es dauern, bis das S1 Rating verliehen wird?

Da das Upgrade manuell eingetragen werden muss, kann die Bearbeitungszeit bei bis zu einer Woche liegen. Hast du nach einer Woche noch keine E-Mail über das Upgrade erhalten, wende dich an deinen betreuenden Mentor aus Modul 1.

Welche Möglichkeiten habe ich nach dem Erhalt des S1 Ratings?

1. Du kannst auf den für S1 Lotsen freigegebenen unbeschränkten Stationen für DEL, GND und TWR lotsen. Für nähere Informationen schau dir das entsprechende Schaubild an.
2. Du kannst an so vielen Wahlmodulen/Frageabenden teilnehmen, wie du möchtest. Diese haben keine Teilnehmerbeschränkung und erweitern dein Wissen für eine erfolgreiche und zügige S2 Ausbildung bzw. eine gesteigerte Qualität als Lotse.
3. Du kannst den AFIS-Moodle Kurs abschließen und darfst danach auch alle Infoplätze im Bereich von VATSIM Germany besetzen.
4. Du kannst dich in einer beliebigen FIR für die Ausbildung zum S2 Rating anmelden.

Wie melde ich mich für eine Ausbildung zum S2 Rating an?

Vor der Anmeldung musst du in der FIR deiner Wahl mindestens 10 Stunden auf einer Position gelotst haben. Es ist sinnvoll diese 10 Stunden nicht einfach *über Nacht* zu sammeln, sondern zu Zeiten, an denen ein vernünftiges Üben der Verfahren möglich ist.

Ist diese Voraussetzung erfüllt, kannst du dich für eine der Wartelisten in der FIR deiner Wahl anmelden.

Für die S2 Ausbildung ist es sinnvoll, sich einer FIR zuzuordnen (Anmeldung über die Homepage). Durch die Zugehörigkeit und die Einbindung in die Gemeinschaft der FIR können engere Kontakte zu gleichgesinnten geknüpft werden. Eine solche Zugehörigkeit ist gewünscht und wird die weitere Ausbildung begünstigen.

Auf welchen Flugplätzen kann ich meine S2 Ausbildung absolvieren?

Es ist möglich, die S2 Ausbildung sowohl auf einem sog. Tier 1 Flugplatz als auch auf einem unbeschränkten Flugplatz durchzuführen.

Soll die Ausbildung auf einem Tier 1 Flugplatz durchgeführt werden, ist zunächst das sog. GND-Endorsement erforderlich. Dieses wird direkt zu Beginn der Ausbildung erworben und berechtigt zum uneingeschränkten Besetzen der DEL und GND-Positionen auf deinem Ausbildungsflugplatz. Im Anschluss erfolgt die weitere Ausbildung von DEL bis TWR. Für die TWR-Position gibt es später sog. *Solofreigaben*. Diese ermöglichen für maximal 90 Tage das Üben auf der Position. Danach muss ein CPT bestanden sein.

Alternativ kann auch ein unbeschränkter Flugplatz für die Ausbildung genutzt werden. Diese erfordern kein GND-Endorsement, es kann auf der GND-Position uneingeschränkt geübt werden. S1 Minor Airports erfordern zusätzlich keine TWR-Solophase. Nach bestandener Prüfung kann dann die Einweisung für einen der Tier 1 Flugplätze beantragt werden. Fehlende Ausbildungsinhalte werden

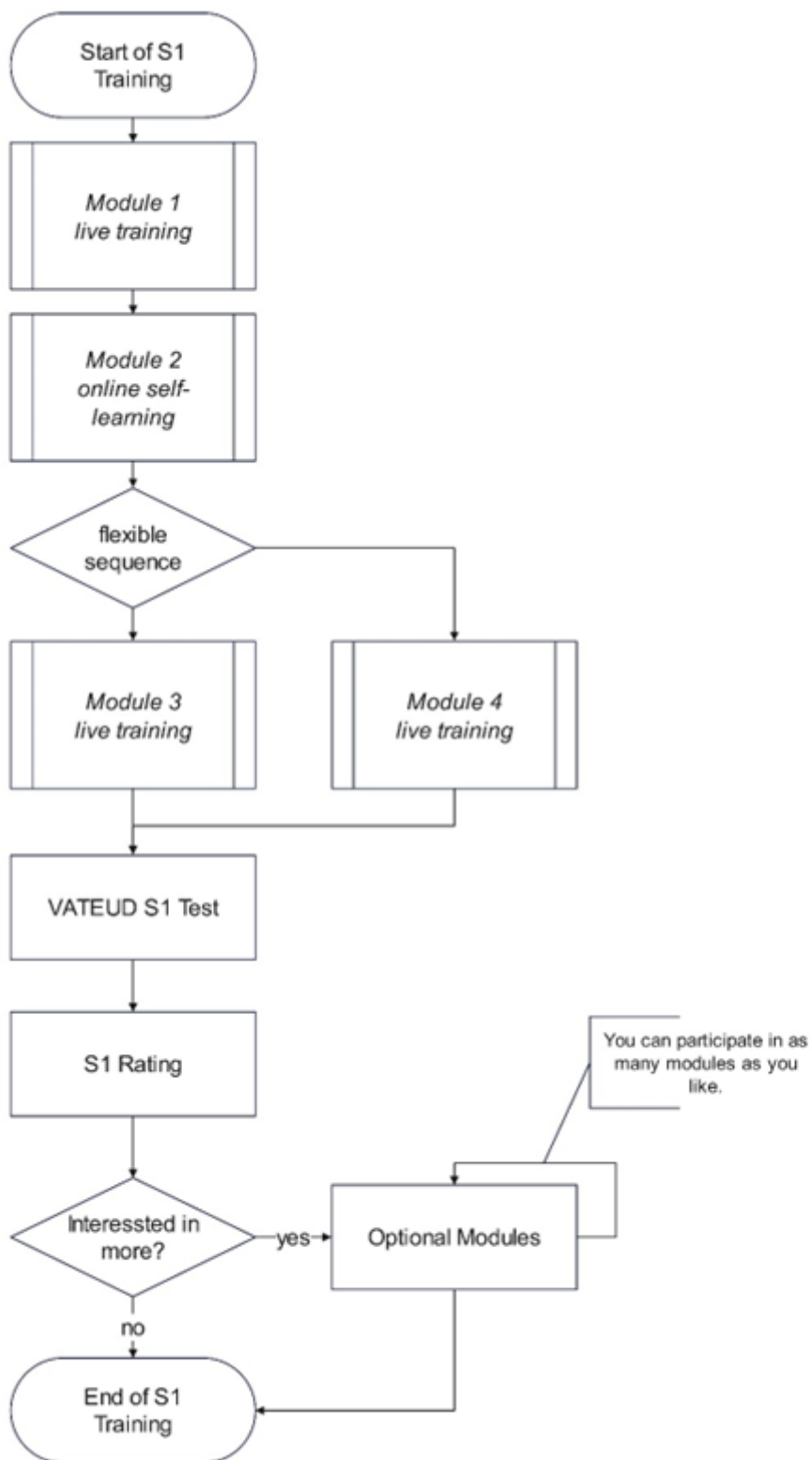
dann nachgeschult.

Was ist, wenn ich durch Inaktivität vom Roster gelöscht wurde und nicht mehr lotsen darf?

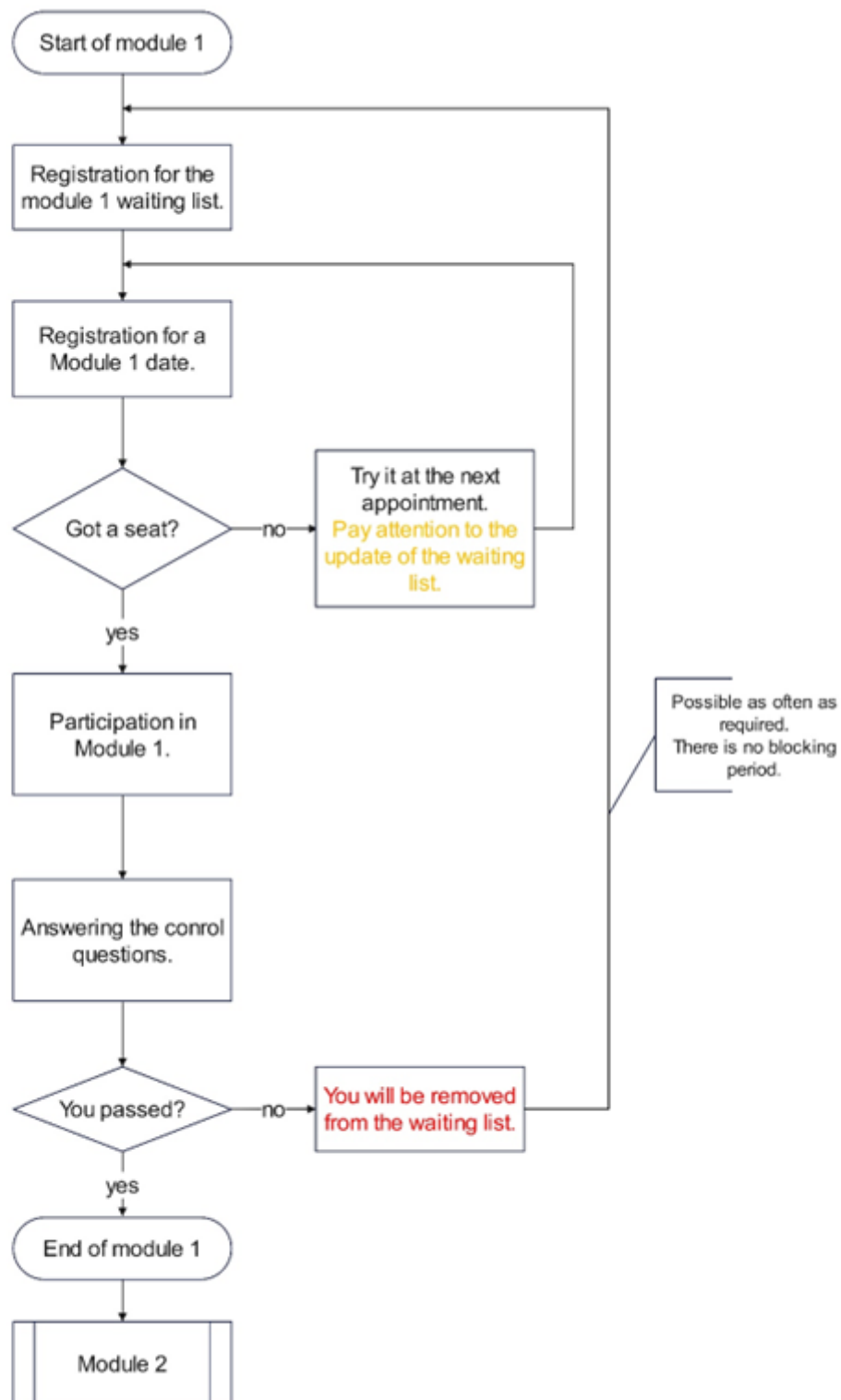
In einem solchen Fall meldest du dich beim CoS S1. Dieser setzt den Moodle-Kurs für Modul 2 von dir zurück. Im Anschluss durchläufst du Modul 2 erneut und kommst nach einem erfolgreichen Abschluss wieder auf das Roster. Die Module 1, 3 und 4 müssen nicht wiederholt werden.

Diagramme zur S1-Ausbildung

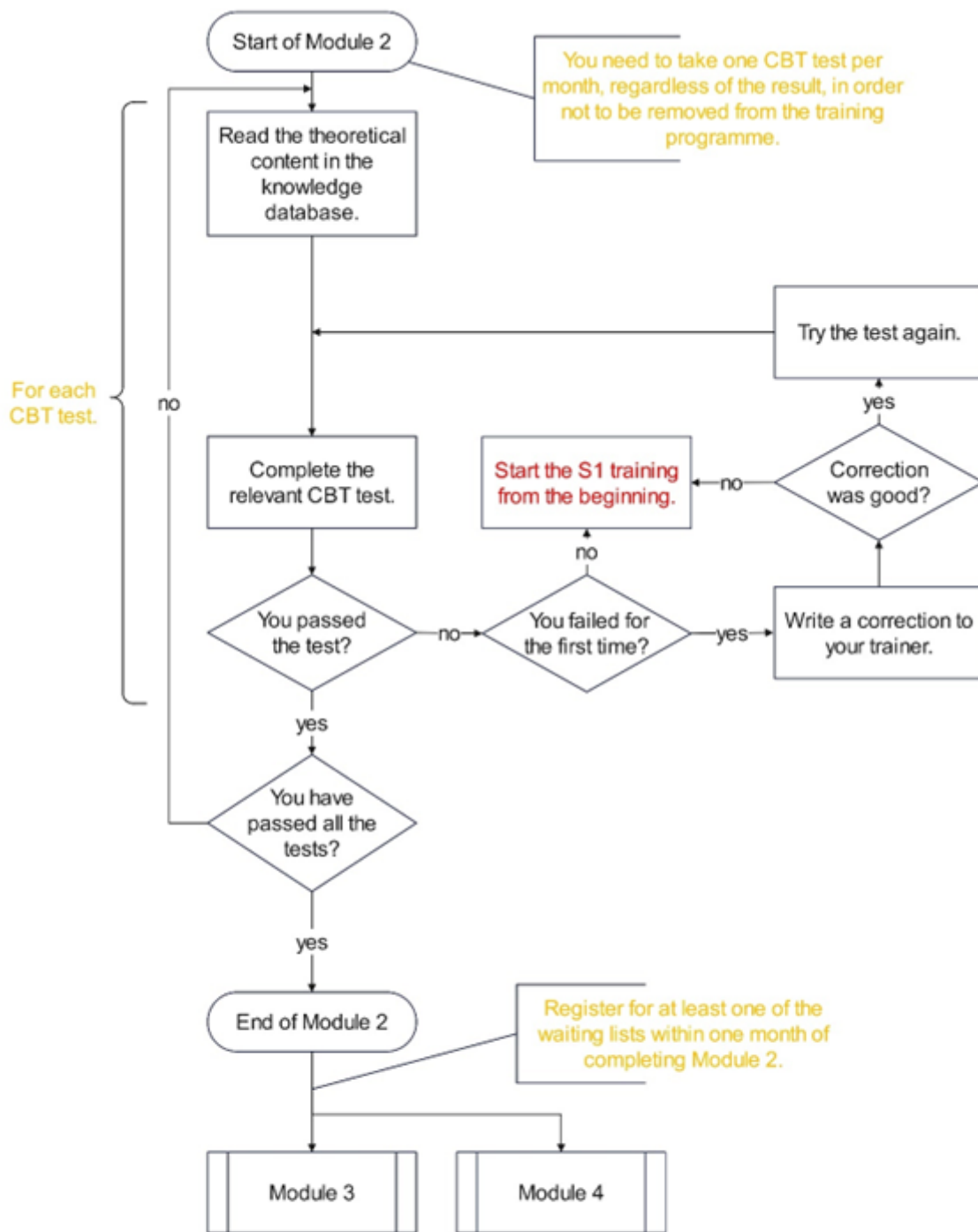
Ablauf der S1-Ausbildung



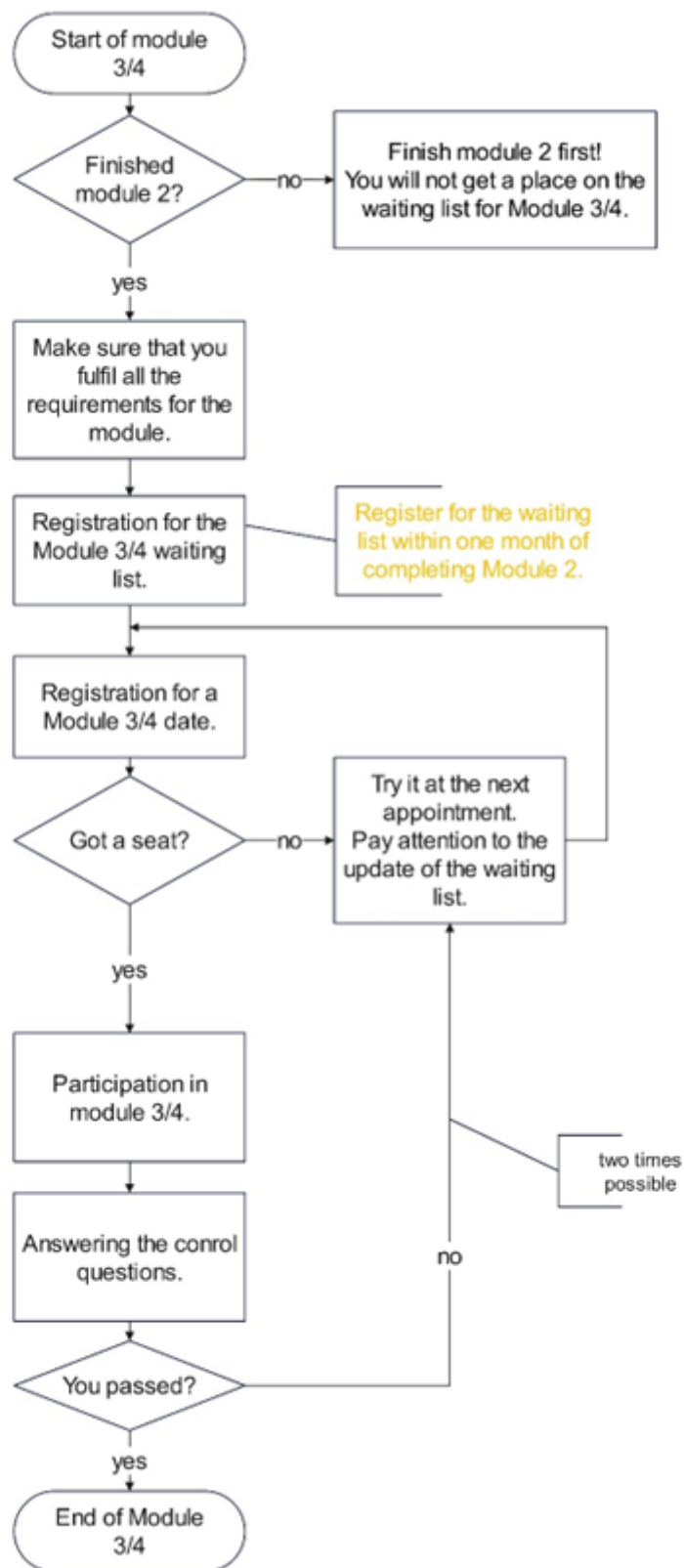
Ablauf Modul 1



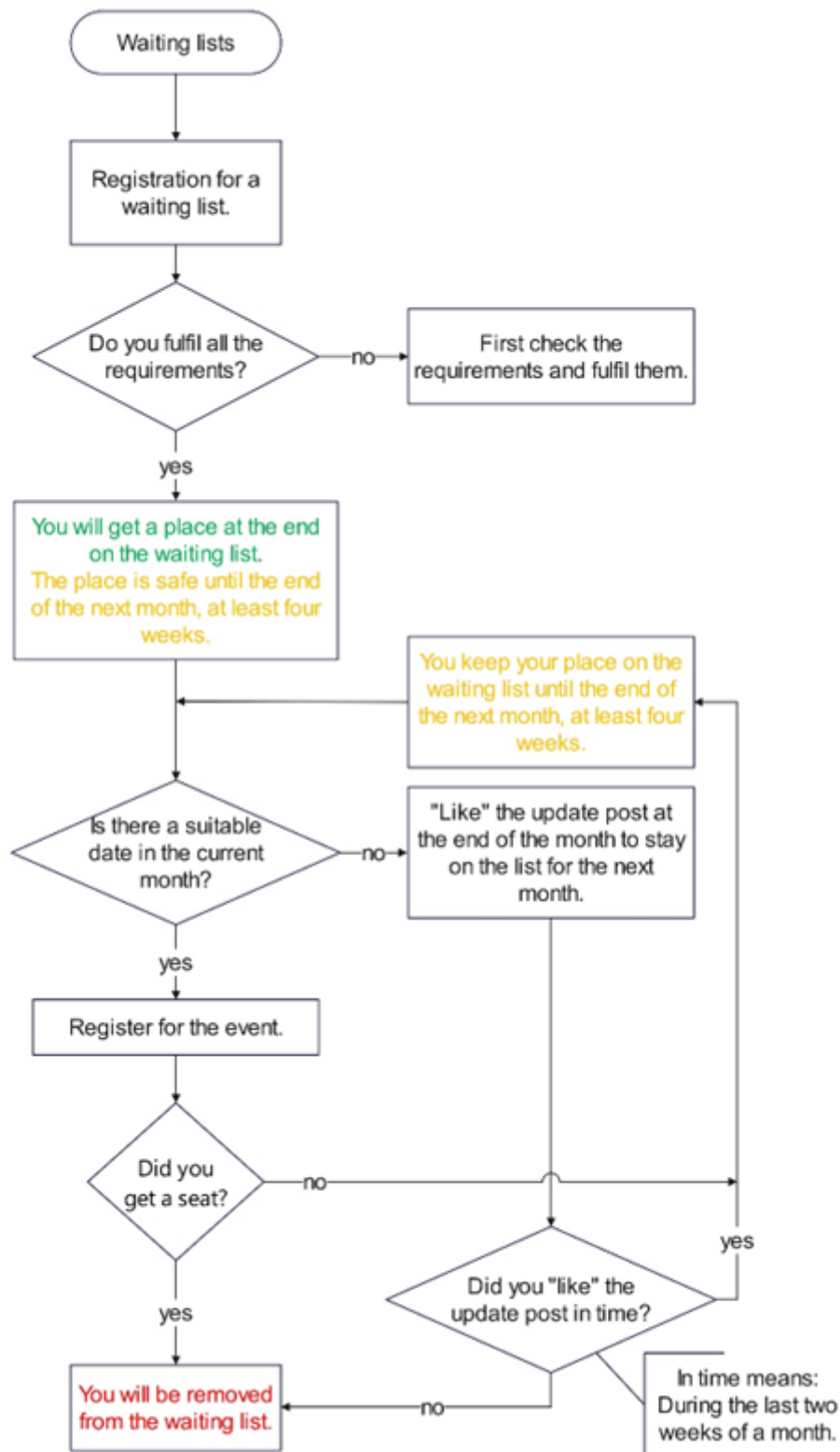
Ablauf Modul 2



Ablauf der Module 3 und 4

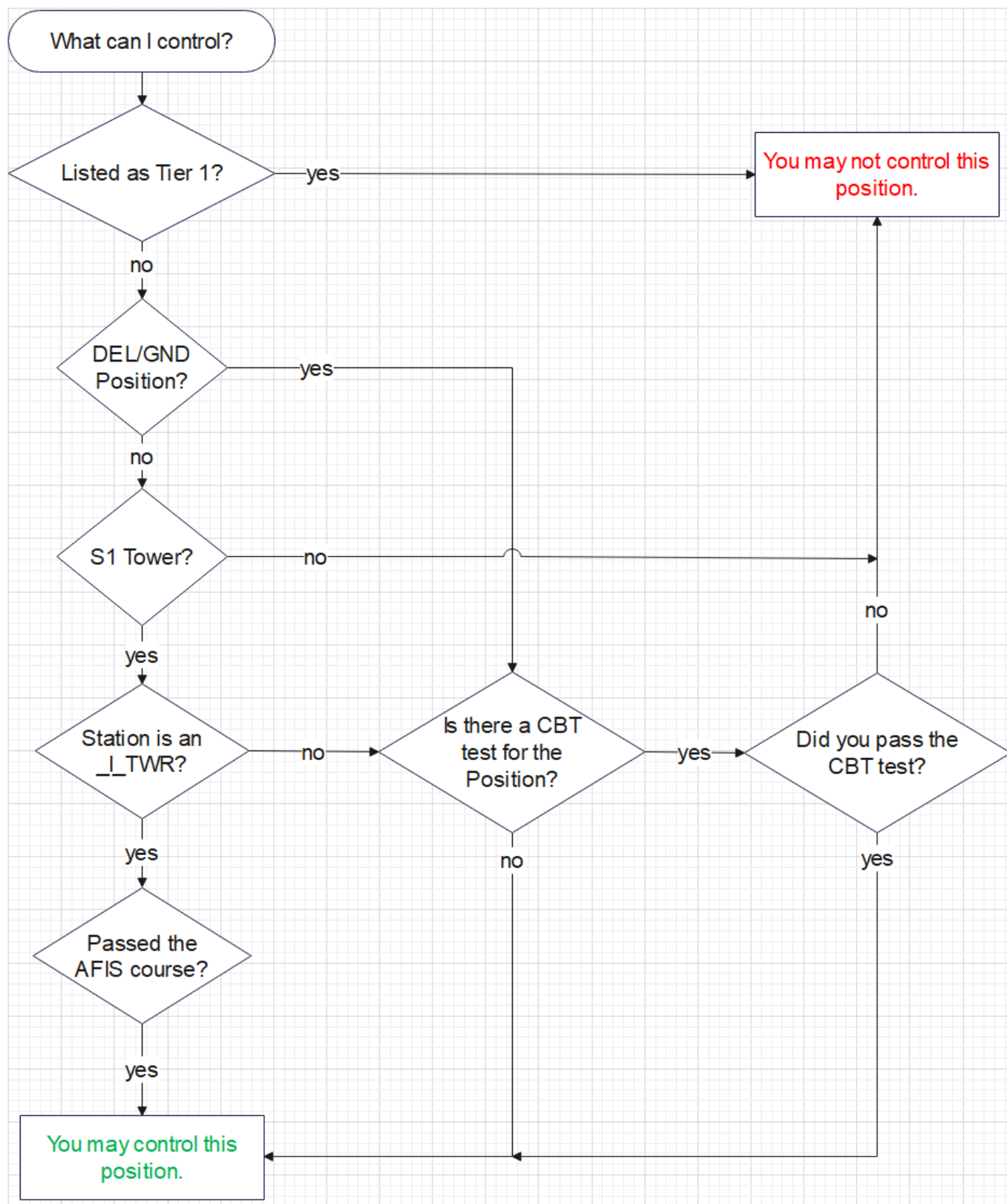


Anmeldung und Update für die Wartelisten



Darf ich die Position besetzen?

Entscheidungshilfe zur Besetzung von DEL, GND und TWR-Positionen für S1 Lotsen, die sich **nicht** in der S2 Ausbildung befinden.



Liste der Tier 1 Positionen: <https://vatsim-germany.org/controllers/restricted>

Liste der S1 Tower Positionen: <https://vatsim-germany.org/controllers/s1>

Liste für benötigte CBT-Tests: <https://vatsim-germany.org/controllers/required-courses>

Online-Tool zur Besetzungsfrage: <https://canistaffit.vatsim-germany.org/>